

Dossier pédagogique

Christian Lhopital

L'œil extravagant

09.10.2020 / 17.01.2021

CONTACT

Amélia LETT, chargée des publics
Sarah MENU, médiatrice
03 81 94 13 47
mediation@le19crac.com

GRATUIT

— Ouvert au public en entrée libre, du mardi au samedi
de 14h à 18h, dimanche de 15h à 18h.
— Sur RDV : matin et après-midi pour les visites et ateliers

ACCÈS : en face de la gare de Montbéliard

Le 19, CRAC
Centre régional
d'art contemporain de Montbéliard



Christian Lhopital

L'œil extravagant

09.10 2020– 17.01.2021

Depuis les premiers dessins au stylo bille des années soixante-dix jusqu'aux dernières aquarelles, sans oublier les sculptures d'animaux en peluche emprisonnés dans la peinture, la rétrospective des œuvres de Christian Lhopital proposée par le 19, Crac fera dialoguer quarante ans de travaux.

Guidée par le regard « extravagant » et acéré de l'artiste, l'exposition propose un vagabondage à travers la formidable liberté de traitement que permet le dessin, sur le fil de la joliesse et du mauvais goût, de l'illustratif et du fantastique, du pathétique et du burlesque.

« Plus je dessine, plus je suis libre »
C. Lhopital.

Au fil des ans, l'artiste a développé en parallèle trois types d'espace, et donc de composition : le premier, entre autres celui des dessins muraux, nous invite à l'immersion ; le second, cinématique, induit frénésie et mouvement débridé ; le troisième adopte le point de vue extérieur du spectateur face à l'agitation du monde.

C'est en suivant ces différents espaces proposés par l'artiste que ce dossier pédagogique se développe. Il insistera sur la diversité technique et formelle qu'offre le dessin. Médium longtemps relégué au rang d'outil préparatoire, le dessin est pourtant une pratique accessible à tous qui laisse émerger l'inconscient et l'imaginaire de chacun.



Christian Lhopital, *Vitrine 2*, 2020, 30 x 21 cm.

L'ŒIL EXTRAVAGANT

Extra: "En dehors de" et Vagas: "Errer" : Désigne quelque chose d'atypique et de bizarre.

"L'image extravagante (...) erre à l'aventure, elle va-et-vient, de-ci-de-là, elle se répand sans contrainte."

Georges Didi-Hubermann, 2007.

De la feuille au mur, de la main au corps, l'exposition proposera aux élèves d'exprimer leur propre représentation du monde et de leur imaginaire avec toute la facétie dans laquelle l'artiste nous entraîne. Ouvrir l'œil et vagabonder parmi plus de 300 dessins exposés, c'est la proposition que nous fait Christian Lhopital pour cette rétrospective inédite.

Visite de l'exposition de la maternelle aux études supérieures - à partir de 4 ans.

CHRISTIAN LHOPITAL

Né en 1953 à Lyon (France)

Vit et travaille à Lyon

Depuis plus d'une trentaine d'années, Christian Lhopital élabore une œuvre fondée essentiellement sur la pratique du dessin, qu'il soit couché sur papier, sur toile ou déployé sur de larges surfaces murales. Christian Lhopital a montré son travail dans de nombreuses institutions, comme au MAMCO de Genève (2003), au MAC Lyon (2008), à la Biennale de Lyon (2011), au MAMC de Saint-Étienne (2013), etc. Plus récemment, il a exposé au Drawing Lab à Paris (2018). Ses œuvres ont intégré de nombreuses collections publiques et privées comme celles du FRAC Picardie, du Centre Pompidou ou encore du MAMCO de Genève.

Plan de l'exposition

1

Accueil

Le croissant, 1989, collage et technique mixte sur papier, 81 x 72 cm
Spéciales, 2009, aquarelle et crayons sur papier, 134 x 114 cm
Vues d'ici-bas 4, 5, 6, 7, 10, 14, 2014, graphite et gesso sur papier, dimensions variables
La fumeuse d'opium, 1988, technique mixte sur papier marouflé sur toile, 210 x 160 cm
Broken Flowers, 2020, fresque, poudre de graphite, 454 x 477 cm
Glissando, 2018, bois, peluche, peinture, 350 x 50 x 50 cm
Spéciales, 2009, aquarelle et crayons sur papier, 134 x 114 cm

2

Renforcement

Erased move, 1999/2000, 40 dessins, poudre de graphite, 65 x 50 cm
Craquements, 1988, collage et technique mixte sur papier, 105 x 75 cm

3

Salle vidéo

Danseurs 5, 9, 1984, technique mixte sur papier, 75 x 105 cm
Broken shadows 1, 10, 21, 1999, technique mixte sur papier, 40 x 30 cm
Avant la tombée de la nuit 12, 15, 17, 2003, technique mixte sur papier, 40 x 30 cm
Après demain matin 5, 12, 2005, technique mixte sur papier, 40 x 30 cm
Dream drame 21, 27, 2006, technique mixte sur papier, 40 x 30 cm
Tout va bien 15, 17, 2007, technique mixte sur papier, 40 x 30 cm
Voyage organisé 30, 34, 2011, technique mixte sur papier, 65 x 50 cm
Rotation 3, 17, 2016, technique mixte sur papier, 65 x 50 cm
Solo 1, 4, 5, 6, 2018, technique mixte sur papier, 110 x 75 cm
Les fées se sont penchées 21, 2002, technique mixte sur papier, 40 x 30 cm
Rendez-vous, 2018, technique mixte sur papier, 40 x 30 cm
Les baigneurs 1, 2, 1994, lavis d'encre de chine, acrylique et pierre noire, 105 x 75 cm

4

Archives

Nuit lente 3, 1985, peinture émail, acrylique, craies, sable sur toile, 141 x 142 cm
Color, 1990, technique mixte sur papier, 40 x 30cm
La femme au peignoir, 1990, collage et technique mixte sur papier, 80 x 71cm
Dessin au stylo bille 5, 1976, stylo bille sur papier, 21 x 17cm
Dessin sans titre, 1980, graphite sur papier, 26,9 x 17,2cm
Je pense mes plaies..., 1978, collage, encre et graphite sur papier, dans un cahier de 25 dessins, 22,5 x 17,5cm
L'égnigme demeure, 2008, video, 32 minutes

5

Premier étage

La Mélodie du Bonheur 8, 1998, 4 dessins, technique mixte sur papier, 50 x 65cm
La boule à cris, peluche, peinture blanche et fil de fer, 84 x 110 x 82cm
Vue d'ici, 214 x 40 x 40cm, peluche, peinture blanche, bois et tube PVC
Dessins courts 1, 1998, graphite, lavis, crayons, 6 dessins, 75 x 28cm chaque
Le vent du large, 2000, 8 dessins, pierre noire et acrylique sur papier, 65 x 50cm
Cristaux liquides 1, 2002, technique mixte sur papier, 5 dessins, 40 x 30cm chaque
Série verte 3, 2008, technique mixte sur papier, 80 x 113 cm
2 à 3 gouttes de sauvagerie, 1998, poudre de graphie sur papier, 6 dessins, 65 x 50cm

6

Alcôve

Diptyque-recouvrement, 1998, technique mixte sur papier
Recouvrement, 1993, technique mixte sur papier marouflé sur toile, 218x183cm
Recouvrement, 1991, technique mixte sur papier, 156 x 179 cm
Recouvrement, 1993, technique mixte sur papier, marouflé sur toile, 146 x 147 cm
Recouvrement, 1998, technique mixte sur papier, 156 x 216 cm
Recouvrement - Animal, 1999, lavis d'encre de chine et acrylique, 288 x 215 cm
Recouvrement - Minéral, 1999, lavis d'encre de chine et acrylique, 288 x 215 cm
Recouvrement Alla Veneziana, 2001, technique mixte sur papier, 157 x 340 cm
Recouvrement, 2002, technique mixte sur papier, 156 x 219 cm
Fixe face silence 13, 16, 2013, gesso et crayon graphite sur papier journal, collé sur papier, dimensions variables
De passage 9, 11, aquarelle et graphite sur papier journal, contrecollé sur papier, 15,5 x 22,4 cm

7

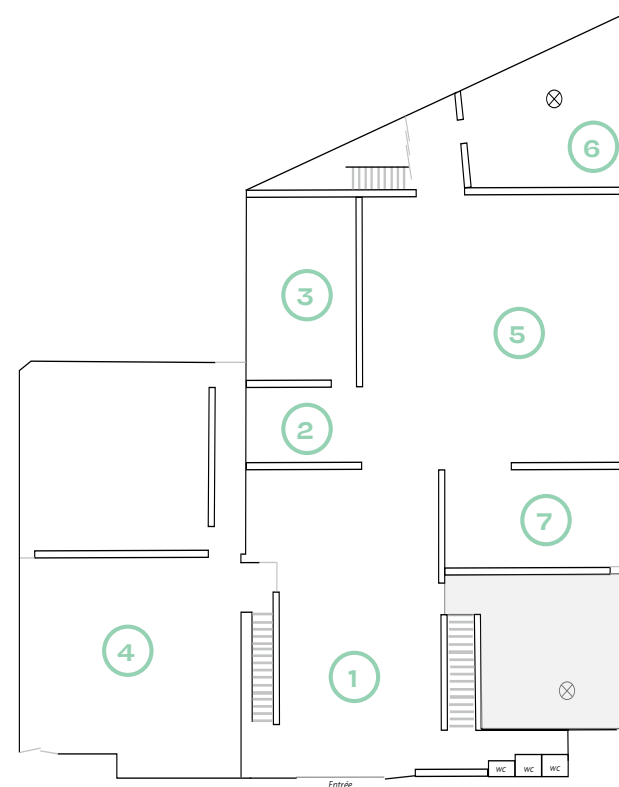
Grande Salle

Sans-titre – 1984, 1984, technique mixte sur papier, 65 x 50 cm
La part de l'œil 1, 3, 1997, technique mixte sur papier, 40 x 30 cm
Mohonna 1, 1997, technique mixte sur papier, 40 x 30 cm
Mohonna 2, 1997, technique mixte sur papier, 40 x 30 cm
3 à 4 gouttes de sauvagerie 5, 2001, technique mixte, 65 x 50 cm
Décibels 1, 7, 2004, technique mixte sur papier, 30 x 40 cm
Espace du malentendu 5, 2004, aquarelle, encre de chine, crayon sur papier, 65 x 50 cm
Schblöp 1, 2006, crayons et aquarelle sur papier, 50 x 65 cm
No neck monsters, 2007, mine de plomb et crayons sur papier, 152 x 110 cm
La peau sur la table 1, 2012, poudre de graphite, pastels, crayons de couleur, 77 x 112 cm
Foolish 1, 2014, crayons sur papier enduit de gesso, 50 cm x 70 cm
Simplement compliqué 1, 2014, technique mixte sur papier, 56 cm x 76 cm
Embrasement 3, 2015, gesso, aérosol acrylique, crayon graphite, 65 x 50 cm
Le baiser, 2015, technique mixte sur papier, 114 x 140 cm
Tango, 2015, aquarelle, graphite et gesso sur papier, 56 x 76 cm
Fatale, 2017, technique mixte sur papier, 65 x 50 cm
Patience et torpeur XII, 2019, aquarelle, technique mixte sur papier, 132 x 114 cm
Entre les lignes 2, 2014, technique mixte sur papier 65 x 50 cm
Au milieu des pierres 1, 1995, crayons et graphite sur papier, 100 x 75 cm
Nature morte, 1995, lavis d'encre de chine, acrylique, graphite et acrylique sur papier, 105 x 75 cm
Bouées, méduses, mégots, capotes 3, 2007, suite de 5 dessins, technique mixte sur papier, 21 x 14,7 cm
Sortir de l'ombre, 2008, suite de 4 dessins, technique mixte sur papier, 21 x 14,6 cm
Sans titre sur carton 1, 1991, collage et technique mixte sur carton, 21 x 29,5 cm
Sans titre sur carton 2, 1992, collage et technique mixte sur carton, 21 x 29,5 cm
La femme et le portefeuille, 1987, technique mixte sur papier marouflé sur toile, 168 x 219 cm
La porte, 1986, technique mixte sur papier marouflé sur toile, 220 x 230 cm
Novembre, 1989, encre de chine, acrylique, pierre noire, crayons sur papier, 220 x (92+101+101 cm)
Le moineau écarlate, 1997 – 1998, technique mixte, 91 dessins, 30 x 40 cm
Hors de l'eau, 1992, collage et technique mixte sur carton, 55 x 75 cm

Sculptures

Bang bang, 2020, peluche, bois, peinture, 19 x 29 x 17 cm
Vu d'ici, 2001, peluche, bois, PVC, peinture glycéro et acrylique, 214 x 40 x 40 cm
Worm, 2001, peluche, PVC, peinture, 158 x 37 x 15 cm
Doliprane, 2015, peluche, bois, boîte vide de Doliprane, 54 x 230 x 30 cm

Transition, 2018, peluche, peinture, bois, ficelle, 100 x 15 x 18cm
Mort de rire, 2001, peluche, PVC, peinture, 57 x 47 x 23cm
Bon an, mal an, 2009, peluche, bougies, bois, peinture, 60 x 70 x 63cm
Du provisoire, 2010, peluches, peinture, bois, 95 x 75 x 26 cm
Single table, 2002, peluches, bois, PVC, peinture, galet, 97 x 50 x 40cm
Little cloud, 2001, peluche, bois, peinture, 22 x 80 x 13cm
Tu vois c'que j'vois, 2007, peluche, peinture, bois, ficelle, 25 x 30 x 14cm
Gaffe, 2020, peluche, bois, peinture, 62 x 30 x 30 cm
Insomnie, 2020, bois, peluches, peinture, toile coton, 32 x 52 x 36cm
Filer doux, 2005, peluche, bois, métal, passementerie, peinture, 176 x 26 x 26cm
Petit truc, 2012, peluche, bois, acier, coton, pâte plastique, peinture, 35 x 35 x 35cm
Eau profonde, 2015, peluches, bois, peinture, plexiglass, 121 x 40 x 30 cm
Malheureux, 2018, bois, peluche, peinture,
Toucher Terre, 2020, peluche, peinture, bois, ficelle, 82 x 44 x 28 cm
Allez savoir pourquoi, 2008, polystyrène, bandes plâtrées, peluche, peinture, ficelle, 62 x 40 x 40 cm
Après la répétition, peluche, peinture blanche et métal, 36 x 53 x 40 cm



Les espaces atmosphériques : l'enfance et le rêve

Dans son atelier Christian Lhopital trace, colle, brosse, gratte, estompe sur la feuille le pastel, le crayon de couleur, ou encore la poudre de graphite, laisse couler la peinture acrylique, dilue et étale l'aquarelle, puis rehausse quelques formes d'un contour partiel. Les outils se relaient, les médiums se mélangent pour faire émerger figures et nuées de la légèreté même des matières. Sur la feuille comme sur les murs, le mouvement continu de la main et des outils fait danser les images, libère des formes vagabondes et fantaisistes, cruelles et facétieuses, nous projetant dans un univers tout à la fois sombre et enfantin.

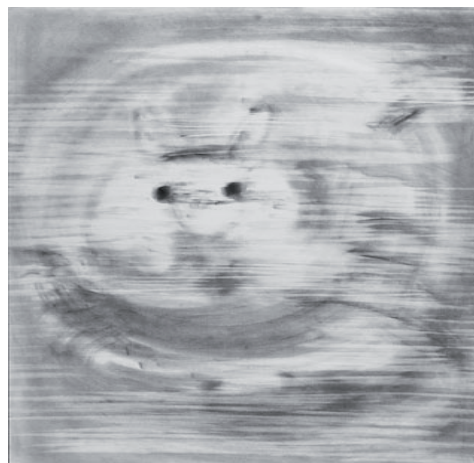
En Occident, dans la tradition classique, **LE DESSIN** est considéré comme instrument d'apprentissage et un outil préparatoire; rarement comme une œuvre à part entière. Il en était l'intention : *le dessin*. C'est au XIXe siècle que les artistes européens, s'émancipant peu à peu de l'Académisme, découvrent, entre autres, l'estampe japonaise qui leur permette de renouveler l'art occidental.

Le dessin acquiert alors **UNE AUTONOMIE ARTISTIQUE** et devient un médium à part entière. Tous les supports et tous les matériaux sont prétexte à libérer la ligne. Le dessin se profile sur des supports bidimensionnels mais envahit aussi l'espace réel. Chez Christian Lhopital, aucune hiérarchie ne préexiste entre les motifs, à l'instar des esquisses et croquis des siècles passés où chaque parcelle de papier (matière coûteuse à l'époque) était investie par le dessinateur.



Eugène Delacroix (1798-1863), carnet de notes et de dessins où les motifs s'entremêlent et se chevauchent.

Dans les séries atmosphériques de Christian Lhopital, en particulier ses dessins muraux au fusain, **FORME ET FOND SONT INDISSOCIABLES**. Ni point de fuite, ni échelle de grandeur ne permettent de déceler la moindre perspective. Les personnages semblent flotter dans l'espace ou bien s'y dissoudre.



Christian Lhopital, *Erased move #34*, 1999-2000, poudre de graphite, 65 x 50 cm.

Comme la feuille, **LE MUR** est pour l'artiste un espace immaculé à conquérir. L'immensité du mur, son surdimensionnement l'obligent à une totale implication du corps. La poudre de graphite, matière très légère et volatile lui permet de jouer avec les textures.

“La poudre de graphite que j'utilise permet de révéler le mur sur lequel je dessine : ses fissures, ses failles, ses reliefs.” C. Lhopital.

Plinie l'ancien rapporte la légende de l'origine du dessin. Dibutade, une jeune Corinthienne, fille du potier Butadès de Sicyone souhaite conserver pour toujours l'image de son fiancé partant à la guerre. Elle fixe alors avec du charbon les **CONTOURS** de l'ombre portée du visage de son amant, projetés sur le mur par la lumière de la lanterne. Elle «invente» ainsi, d'après la légende, l'art du dessin. Chez Lhopital le dessin se construit aussi à partir des contours. Tracés à la poudre de graphite, des vides et des espaces laissés vacants, font naître des figures.



Christian Lhopital, *Danse de travers*, 2018, dessin mural à la poudre de graphite (en cours d'exécution).

Danse, musique, théâtre : espaces cinématiques & scéniques

La musique, la danse et le cinéma sont une source d'inspiration pour Christian Lhopital. Il s'inspire des arts vivants pour la composition de certains dessins tout autant que pour les sujets qu'il aborde : danseurs, clowns ou funambules. Christian Lhopital se nourrit également du jazz et de son esprit d'improvisation.

Christian Lhopital n'hésite pas à répéter plusieurs fois un motif jusqu'à saturer l'espace de la feuille. Cela crée un effet de mouvement, comme sur la pellicule **CINÉMATOGRAPHIQUE**. Les personnages se répètent, tout en étant légèrement différents. Dans *Après-demain 7* par exemple, les jambes du bébé semblent s'agiter dans le seau bleu et jaune. Ces dessins, très structurés, et qu'il appelle **CINÉMATIQUES**, peuvent représenter des parades, des cabarets ou des danses macabres.

" Cette série s'inspire du cinéma que j'aime beaucoup. Mais à la différence des films, c'est la circulation du regard dans l'image fixe qui crée le mouvement." CL



Christian Lhopital, *Après-demain 7*, 2005, technique mixte sur papier, 40x30cm.



Christian Lhopital, *Solo 7*, 2018, technique mixte sur papier, 110 x 75 cm.

Films, livres, musiques, nourrissent l'inspiration de Christian Lhopital et enrichissent ses dessins de multiples références. L'univers de la scène et du spectacle vivant y est omniprésent. Les personnages de trois-quart ou de profil semblent vus depuis les coulisses ou le parterre des spectateurs. **L'ESPACE SCÉNIQUE** est esquissé par quelques traits évoquant des plans.

Christian Lhopital aime travailler sur plusieurs dessin en même temps, de même format et de même facture. Ainsi, lorsqu'un dessin lui résiste, il peut passer au suivant, puis y revenir plus tard. Se constitue alors une série de dessins autonomes qui se font écho les uns les autres. Ces dessins constituent alors une **SÉRIE**, comme pour *Rotation* par exemple. Chaque dessin peut être montré indépendamment, même si tous ont été dessinés au cours d'une même période et qu'ils présentent des motifs communs. A l'inverse, dans une **SUITE** toutes les œuvres sont interdépendantes. Elles ne peuvent pas être exposées seules ou dans le désordre. Par exemple, les dessins de la série *Le moineau écarlate* sont inséparables et ont été accrochés selon un plan de montage très précis.

"Un dessin ne doit jamais être lourd ou besogneux. Au fil du temps, l'habileté de la pratique nourrit cette entière liberté, cette puissance de possibilités de ce qui se passe sur l'espace blanc de la feuille de papier." CL

Tel un jazzman qui connaîtrait parfaitement ses gammes et ses accords, Lhopital maîtrise entièrement les techniques de gouache, acrylique, poudre de graphite, fusain, pastel, encre... Cette connaissance lui donne **LA LIBERTÉ D'IMPROVISER** dès qu'il le souhaite.

Espaces recouverts : effacer et révéler

Dans ce troisième volet, le mouvement est figé. Face à l'agitation du monde, Christian Lhopital opte pour un geste radical et recouvre ses supports de peinture blanche, très opaque. Dans la série *Fixe, face, silence, tout est occulté, rien n'y est reconnaissable* : seuls les yeux noirs et perçants demeurent, interrogeant le spectateur sur son rapport contemporain à l'image. Les peluches ont pris des postures figées; le mur devient, lui aussi, un support à recouvrir.

COMPLÈTEMENT RECOUVERTS d'une pellicule opaque, les dessins de la série *Fixe, face silence* fascine et sidère tout en même temps. L'artiste travaille à partir d'un portrait sélectionné et découpé dans la presse, qu'il recouvre ensuite de gesso, généralement utilisé pour apprêter la toile du peintre mais ici étendu pour supprimer tout espace et tout contexte. Seul persiste une silhouette en transparence et la fixité du regard, soulignés par le crayon à papier.



Christian Lhopital, *Fixe face silence_35*, 2017, crayon, peinture, collage sur papier, 185 x 127 cm.

Christian Lhopital recouvre également l'espace d'exposition : la série *Le moineau écarlate* composée de 91 dessins indissociables recouvre de haut en bas le mur principal du 19, Crac, à la manière des anciens **ACCROCHAGES** des salons de peinture au XVII^e siècle.

Pour être libre de dessiner, Christian Lhopital mêle les techniques sèches (fusain, graphite) et les techniques picturales (gouache, acrylique). De la même façon, l'artiste a **CRÉÉ SES PROPRES OUTILS** pour exprimer sa créativité comme il le souhaite. Il a par exemple équipé une tige de bambou d'un tampon de tissu pour étendre la poudre de graphite ou l'estomper.



Christian Lhopital, *Le moineau écarlate*, 1997-1998, série (indissociable), 91 dessins de 40 x 30 cm, Collection FRAC Picardie.

Trolls, démons, monstres... tous les personnages de l'artiste renvoient à l'imaginaire de l'**ENFANCE** ; période trouble de l'existence où la créativité déborde ; pétrie de souvenirs déformés, de pulsions et de refoulements passés. À ces dessins s'ajoute un travail de sculpture, composé de **PELUCHES** trempées dans la peinture blanche, puis mises en scène à l'aide d'objets de la vie quotidienne.

"La peinture devient alors une prison, dont seuls les yeux émergent." CL

Les peluches qu'utilise C.Lhopital ne sont jamais des objets qui ont été utilisés par des enfants. Ce qui l'intéresse c'est la multiplicité et la mondialisation de l'objet peluche.



Christian Lhopital, *Toucher terre*, 2020, peluche, bois, peinture, ficelle, 82 x 44 x 28cm.

Les recouvrements de Christian Lhopital renvoient aussi au travail de l'artiste franco-polonais **ROMAN OPALKA** (1931-2011) qui a consacré toute sa vie à "fixer" le temps en peignant chaque jour - et jusqu'au recouvrement complet de la toile - la suite de nombres de 1 à l'infini, en ajoutant chaque jour une goutte de peinture plus claire à sa palette. La série s'arrête au chiffre 5 607 249 à la mort de l'artiste.

Glossaire

Acrylique

Peinture synthétique constituée de pigments et d'un liant obtenu à partir d'une émulsion d'eau et de résine acrylique (ou polymère). Inventée au milieu du XX^{ème} siècle pour répondre aux attentes des artistes et correspondre aux nouvelles habitudes de la société contemporaine, la peinture acrylique est facile à appliquer et se conserve longtemps et sèche rapidement.

Croquis

Dessin exécuté sur le vif et souvent d'après nature, dont le but est de déterminer les grandes lignes d'une oeuvre.

Dessin

Représentation ou suggestion des objets sur une surface, à l'aide de moyens graphiques.

Le dessin trouve son origine dans le terme italien "disegno" qui désigne à la fois le dessin (tracé du contour) et le dessein (projet, intention).

Ébauche

Première forme (plus évoluée que l'esquisse) d'une oeuvre picturale ou sculpturale, dont la structure générale ou la composition est déjà visible.

Encre de Chine

Encre noire obtenue à partir du pigment noir de carbone et d'un liant aqueux ; elle peut être utilisée pour la calligraphie, le dessin et la peinture au lavis.

Esquisse

Première forme (d'un dessin, d'une statue, d'une oeuvre architecturale), généralement réalisé avec une technique sèche, qui sert de guide à l'artiste quand il passe à l'exécution de son oeuvre.

Estompe

instrument de dessin, de peau ou de papier cotonneux, terminé en pointe, utilisé pour adoucir/ombrer un dessin au crayon, fusain, pastel.

Fixatif

Préparation liquide qu'on vaporise sur un fusain ou un pastel, afin de fixer/stabiliser les pigments sur le support.

Fresque

La fresque est un procédé de peinture qui consiste à utiliser des couleurs à l'eau sur un enduit de mortier frais. Le terme vient de l'italien affresco qui signifie « dans le frais »

Fusain

Le fusain est issu de la carbonisation d'une branche de bois de fusain, de saule, de noyer ou encore de prunier. Premier outil à dessiner de l'humanité (on retrouve le fusain dans les dessins rupestres), il permet de tracer les grandes lignes d'un dessin, ou encore de créer des effets de contraste.

Gesso

Le Gesso est un apprêt blanc et liquide utilisé comme sous-couche pour préparer la toile avant de la peindre. Il permet de rendre la surface plus lisse et d'empêcher la peinture d'être absorbée par le support. Utilisé depuis le Moyen Age, il est initialement constitué de plâtre et de colle animale). Aujourd'hui, le gesso est une combinaison de carbonate de calcium avec divers additifs.

Gouache

Peinture à l'eau, couvrante et opaque (contrairement à l'aquarelle) ; elle se mélange facilement, se tient bien dans le temps et peut se retravailler des années après (tant qu'elle n'est pas vernie).

Mural

Peinture/dessin monumental(e) dont le support peut être un mur, une voûte ou un plafond.

Poudre de graphite

La poudre de graphite est composée de carbone (tout comme la mine du crayon de papier). Elle peut être mélangé à de l'eau, ou directement appliqué à la main ou au pinceau. D'aspect métallique et très volatile, elle permet de jouer sur les ombres et les lumières.

Réserve

Parties laissées en blanc dans certains procédés comme l'aquarelle et le lavis ; pour préserver ces zones, on peut utiliser de la gomme de réserve (médium liquide).

Série

Ensemble ordonné d'oeuvres exécutées par un même artiste.

Faire des passerelles avec le programme scolaire

Au cours de la visite, par la rencontre des oeuvres et par l'expérience sensible des pratiques, les élèves pourront poursuivre le travail de l'enseignant autour des thématiques suivantes :

Cycle 1

Faire l'expérience de l'espace
Utiliser, fabriquer, manipuler des objets

Cycle 2

Expérimenter, produire, créer
S'exprimer

Cycle 3

Analyser sa pratique et celle de ses pairs
S'ouvrir à l'altérité

Cycle 4

Regarder le monde, inventer des mondes

Une découverte de l'art contemporain avec sa classe

VISITES ET MÉDIATION CULTURELLE AU 19

Pour toutes tranches d'âges, le 19 propose des visites commentées adaptées au niveau des élèves et aux projets menés en classe.

Ces visites ont pour objet d'impliquer les élèves et les étudiants dans une relation de partage avec le médiateur et de permettre à chacun d'expérimenter les œuvres, tout en se questionnant sur son statut de spectateur. De quoi aiguiser le regard et la curiosité des élèves au plus proche des œuvres d'art !

→ Visites matins et après-midi sur réservation (de 9h à 18h du mardi au vendredi) .

→ Pour tous les niveaux, de la maternelle au lycée et études supérieures.

→ Atelier de pratique plastique à l'issue de la visite (du CP à la 5^e).

Les modalités et la durée de la visite peuvent se définir entre le professeur et l'équipe du 19 en amont de la visite et en fonction des projets. Les visites respectent le protocole sanitaire mis en place par les autorités gouvernementales.

POUR LES CLASSES DE MATERNELLE

À travers un parcours ludique, la visite s'appuie sur la découverte des différents matériaux constitutifs des œuvres exposées. La manipulation des matériaux et objets permet l'apprentissage d'un vocabulaire spécifique et la découverte des récits et histoires que proposent les artistes.
→ Durée de la visite – environ 45 min

POUR LES CLASSES DE PRIMAIRE, DE 6^E ET DE 5^E

Pendant la visite, les enfants découvrent les œuvres exposées à travers un jeu de questions/réponses et apprennent à se repérer dans l'espace à l'aide du plan des salles. Cette approche permet de sensibiliser l'élève au comportement de visiteur autonome.

→ Durée de la visite – 1h30
(45 min. de visite - 45 min. d'atelier)

POUR LES CLASSES DE 4^E, 3^E ET LYCÉES

Suite à la présentation des lieux, les élèves découvrent les espaces d'expositions en autonomie (la mise en espace des œuvres, les fiches de salles...). La visite commentée se déroule ensuite avec des temps de prise de parole pour les élèves afin de développer leur regard critique.
→ Durée de la visite – 1h

LES ATELIERS DU 19

À l'issue de la visite, les ateliers de pratique artistique permettent à l'élève d'appréhender le travail des artistes en expérimentant leur démarche. Cette proximité physique avec l'œuvre, associée à une pratique plastique ludique, contribue à développer le regard critique de l'enfant, favorisant ainsi une plus grande autonomie face à l'art contemporain.

Cette formule est proposée aux primaires et collèges (6^e, 5^e), à tous les groupes d'enfants jusqu'à 13 ans et aux groupes spécifiques sur demande. Les ateliers sont obligatoirement précédés d'une visite dans la même journée.



RÉSERVATION POUR LES GROUPES SCOLAIRES ET PÉRI-SCOLAIRES

→ Gratuit, sur réservation.
Tél. 03 81 94 13 47 ou mediation19crac@gmail.com

Jeune public, famille et rendez-vous

JEUNE PUBLIC

LES APRÈS-MIDI JEUNE PUBLIC

Ces visites et ateliers sont proposés à tous les enfants qui souhaitent exercer leur regard et s'initier à une pratique artistique.

- Visites et ateliers pour les 6 à 12 ans.
- Mercredis 18 novembre, 16 décembre et 13 janvier de 9h à 12h.
- 7€(*), sur réservation.

VISITE FAMILLE

Un temps de visite et de pratique artistique pour découvrir l'exposition L'œil extravagant, 40 ans de dessins en famille.

Partagez un moment complice et créatif entre parents et enfants au 19, Crac !

- Samedi 7 novembre, de 15h à 17h, gratuit, sur réservation.

RÉSERVATION

- 03 81 94 13 47 ou mediation@le19crac.com
- (*) Tarifs : 7€ par atelier, 30€ par stage (tarifs dégressifs pour les frères et sœurs).
 - Forfait annuel : 50€ pour toutes les activités enfants du 19, Crac.

STAGE VACANCES – MONSTRES À TOUS LES ÉTAGES

Fantômes inquiétants, trolls espiègles, démons ricanants... D'étranges créatures se cachent dans les dessins de Christian Lhopital. Ouvre l'œil et invente ton propre univers foisonnant. Poudre de graphite, aquarelle, collage, encre, maquillage, feutre, crayon gras, fusain n'auront plus de secret pour toi. Avec Myriam Huré, artiste et illustratrice à Belfort.

- Atelier arts plastiques pour les 7-12 ans, 30 € (*), sur réservation.
- Vacances d'automne du 20 au 23 octobre de 14h à 17h.



CONTACT 19, CRAC – SERVICE MÉDIATION
Amélia LETT, chargée des publics
Sarah MENU, médiatrice
03 81 94 13 47 – mediation19crac@gmail.com

RENDEZ-VOUS TOUT PUBLIC

VISITES COMMENTÉES DE L'EXPOSITION

Les premiers dimanches du mois, gratuit.
8 novembre, 6 décembre et 3 janvier à 15h30.

NUIT EUROPÉENNE DES MUSÉES

Samedi 14 novembre, nocturne jusqu'à 22h.

RENCONTRE AVEC CHRISTIAN LHOPITAL

L'artiste Christian Lhopital vous fait visiter son exposition L'œil extravagant en avant-première. Un moment d'échanges convivial réservé aux membres du 19, Club. Une bonne occasion de le rejoindre !

- Jeudi 8 octobre à 18h30.

CLUB SANDWICH VIDÉO – FESTIVAL LIBRES REGARDS

A l'heure du déjeuner et en partenariat avec l'Association Libres Regards, le 19 vous propose une sélection de vidéos d'artistes interrogeant les questions du genre. Pensez à réserver vos sandwich. (2€50) jusqu'à 11h le jour-même.

- Mardi 27 octobre, de 12h30 à 13h30, entrée libre.
- Réservation sandwich au 03 81 94 43 58 ou mediation19crac@gmail.com.

Le 19, Centre régional d'art contemporain de Montbéliard
19 avenue des alliés – 25200 Montbéliard
03 81 94 43 58 – www.le19crac.com
facebook.com/le19crac

GRATUIT : ouvert au public en entrée libre, du mardi au samedi de 14h à 18h, dimanche de 15h à 18h.
Sur RDV : matin et après-midi pour les visites et ateliers
ACCÈS : en face de la gare de Montbéliard